



**UNIVERSITATEA BABEŞ-BOLYAI
FACULTATEA DE GEOGRAFIE
DEPARTAMENTUL DE GEOGRAFIE
FIZICĂ ŞI TEHNICĂ**



în colaborare cu

ADMINISTRAȚIA BAZINALĂ DE APĂ „SOMEŞ-TISA”

**GHIDUL APLICAȚIEI DE TEREN
din 26 martie 2016**

Conferința

AERUL ŞI APA – COMPONENTE ALE MEDIULUI

dedicată

**ZILEI MONDIALE A METEOROLOGIEI
și
ZILEI MONDIALE A APEI**

Instituții partenere

**S.C. COMPANIA DE APĂ „SOMEŞ” S.A. CLUJ
S.C. HIDROELECTRICA S.A., SUCURSALA CLUJ
AGENȚIA PENTRU PROTECȚIA MEDIULUI CLUJ**

**25 – 27 MARTIE 2016
CLUJ-NAPOCA, ROMÂNIA**

PROGRAMUL ȘI OBIECTIVELE APLICAȚIEI DE TEREN

Traseul aplicației. Aplicația este planificată a se desfășura în vestul Depresiunii Transilvaniei, pe traseul: Cluj-Napoca – Turda – Aiud – Teiuș – Mănăstirea Râmeț – Teiuș – Alba Iulia – Teiuș – Blaj – Teiuș – Aiud – Autostrada A3 – Cluj-Napoca.

Lungimea traseului: aprox. 325 km

Plecarea din Cluj-Napoca – ora 8.00 (de la Facultatea de Geografie)

Sosirea la Cluj-Napoca – ora 19.00 (la Facultatea de Geografie)

Obiective (opri):

1. Mănăstirea Râmeț și Valea Mănăstirii (Geoagiului).
2. Orașul Alba Iulia, cu obiectivele de pe Platoul Romanilor: Cetatea, Catedrala Încoronării, Catedrala romano-catolică, Sala Unirii, statuia lui Mihai Viteazul, obeliscul „Horea, Cloșca și Crișan”, clădirea Bibliotecii „Batthyaneum”.
3. Masa de prânz la cantina-restaurant a Universității „1 Decembrie 1918”.
4. Orașul Blaj: Catedrala arhiepiscopală greco-catolică „Sfânta Treime”, Castelul Mitropolitan, Câmpia Libertății, Teiul lui Eminescu.

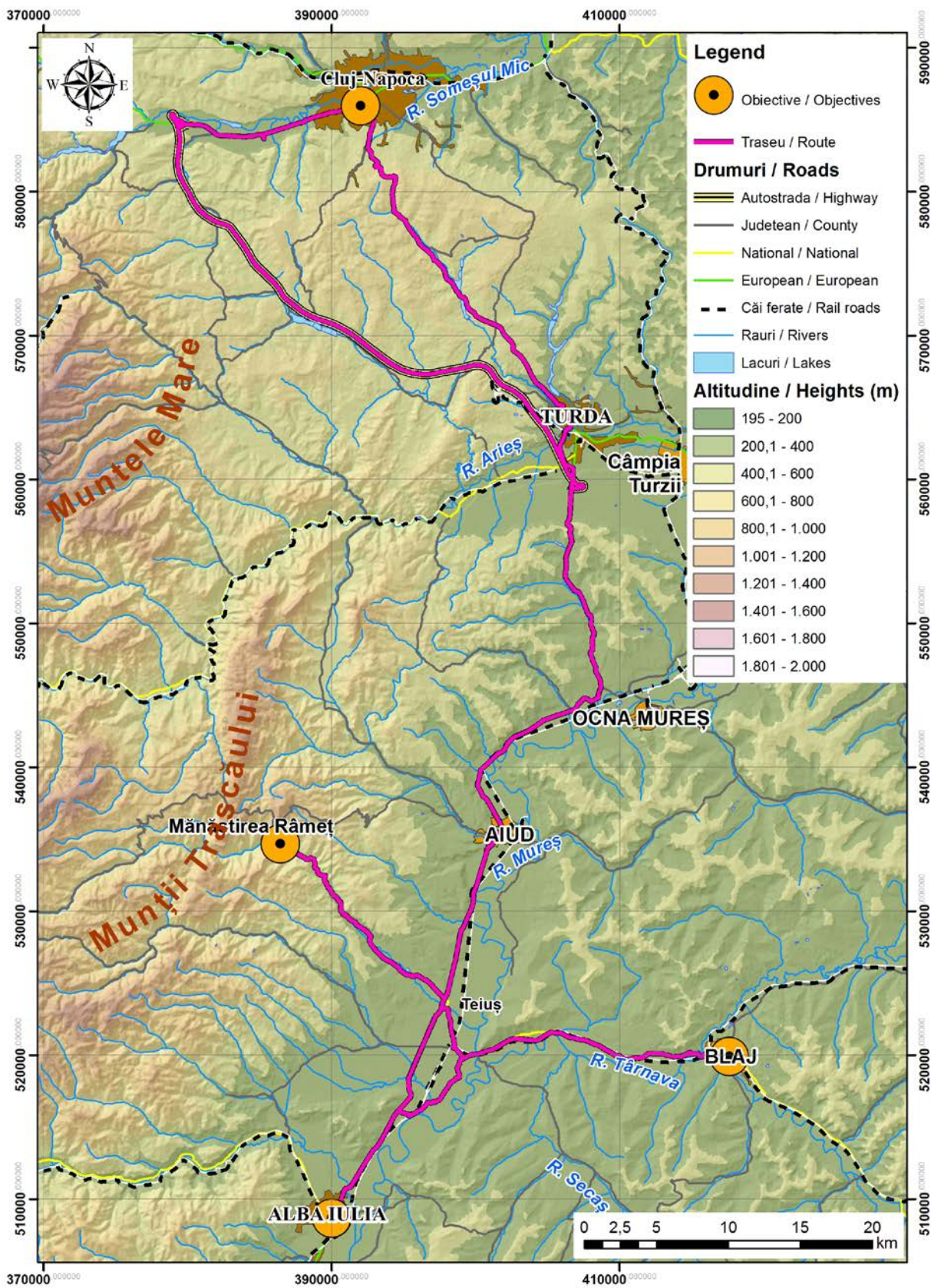


Fig. 1. Harta traseului aplicației

PREZENTAREA TRASEULUI

Sectorul Cluj-Napoca – Teiuș.

Pornind de la sediul Facultății de Geografie, străbatem **centrul Clujului**, trecând pe lângă mai multe obiective foarte semnificative pentru cel mai important oraș al Transilvaniei (322.000 locuitori la 01.01.2015): clinicile universitare construite, în structura inițială, între anii 1886-1903; Biblioteca Centrală Universitară „Lucian Blaga”, o construcție în stil Art Nouveau-Wiener Secession, terminată în 1908 și care adăpostește peste 3.000.000 de volume; Piața Unirii, cu Ansamblul monumental Matei Corvin, realizat de sculptorul Fadrusz János și inaugurat în anul 1902; B-dul Eroilor, cu Catedrala greco-catolică „Schimbarea la Față”, construită între anii 1775-1779, în stil baroc, respectiv cu biserica ortodoxă „Schimbarea la Față”, binecuvântată în decembrie 2004 și apreciată a fi un „ecumenism al frumuseții”; Piața Ștefan cel Mare, cu edificiul care adăpostește Opera Națională Română și Teatrul Național „Lucian Blaga”, clădire construită în stil neobaroc între anii 1904-1906 de arhitecții vienezii Fellner și Helmer; catedrala greco-catolică „Sfântul Iosif” (aflată în construcție).

În continuare, urcăm pe Calea Turzii, trecând pe lângă Cimitirul Eroilor din Cimitirul Central, pe la extremitatea estică a cartierului Observator, pe lângă sedii ale unor cunoscute firme de automobile și pe lângă noul cartier rezidențial Bună Ziua. Șoseaua urcă pe versantul nordic, relativ mai abrupt, al **Masivului Feleac**, care reprezintă cumpăna de ape dintre bazinul Someșului (Someșul Mic) și cel al Mureșului (Arieșul). Masivul are o altitudine maximă de 833 m și este alcătuit, predominant, din nisipuri și gresii sarmațiene cu concrețiuni sferoidale (trovanți), dispuse peste un pat de marne badeniene impermeabile. Dealul Feleacului se remarcă prin prezența masivă a făgetelor pure, fapt netipic pentru Transilvania.

În vârful de pantă, la cca 750 m altitudine (cea mai mare de pe traseul aplicației), intrăm în **comuna Feleacu**, la începutul coborârii trecând pe lângă biserica ortodoxă, în stil gotic, finalizată la începutul sec.15 cu ajutorul domnitorului Moldovei, Ștefan cel Mare.

Urmând versantul sudic, mai prelung, al Masivului Feleac, șoseaua trece pe lângă iazurile (antropice) de pe valea Racilor și coboară apoi în **Depresiunea Turda-Câmpia Turzii**, subunitate aparținătoare Culoarului marginal Turda–Alba Iulia, culoar ce reprezintă o unitate de contact între Munții Apuseni (la V) și Podișul Transilvaniei (la E).

Municipiul **Turda** (Potaissa în perioada daco-romană), este al doilea ca mărime din județul Cluj (aprox. 48.000 de locuitori în 2011) și dispune de un potențial turistic apreciabil: Castrul Roman (sec. 2 d.H., sediul Legiunii a V-a Macedonica); Biserica reformată-calvină (sec. 15, cu un turn de 60 m); Palatul Princiar (construcție începută la sfârșitul sec. 15); clădirea Teatrului Municipal (terminată în anul 1910); Catedrala ortodoxă (finalizată în anul 1935); Casa

memorială și statuia Dr. Ioan Rațiu; Salina Turda (modernizată și redată circuitului turistic în anul 2010). În apropiere de Turda se găsesc **Cheile Turzii**, săpate de valea Hășdatelor în calcarele jurasice ale Culmii Sănduleștilor sau Sândului (759 m), din extremitatea nordică a Munților Trascăului. Pe partea stângă a direcției de mers, nu departe de șosea, se află **Mormântul lui Mihai Viteazul**, cu obeliscul dezvelit în 1977, operă a sculptorului Marius Butunoiu.

Lăsând în urmă Depresiunea Turda-Câmpia Turzii, șoseaua intră apoi în **Podișul Măhăceni**, pe partea dreaptă putând fi văzut noul complex al **Mănăstirii Dumbrava**.

Începând cu comuna **Unirea**, traseul nostru reintră în **Culoarul Turda-Alba Iulia**, situat pe Mureșul mijlociu. Din punct de vedere climatic, această unitate este zona cea mai caldă și mai puțin umedă din întreaga Depresiune a Transilvaniei. Astfel, temperatura medie anuală este cuprinsă între 9-10°C, iar cantitatea medie anuală de precipitații se situează între 500-600 mm. O explicație a acestui climat, foarte favorabil culturilor de viță de vie (podgoriile de la Aiud, Ighiu, Șard), constă în prezența proceselor de tip Foehn dezvoltate pe versantul estic, adăpostit, al Munților Trascăului.

Următorul oraș întâlnit în drumul nostru este municipiul **Aiud**. Așezarea datează din perioada romană, a fost atestată documentar în 1293 și, în prezent, are circa 23.000 de locuitori. Ca obiective turistice mai importante sunt de amintit: biserica romano-catolică (1270); cetatea medievală (sec.15); Biblioteca „Bethlen Gábor” (1620-1660); cel mai vechi Muzeu de științe naturale din România (1796); Monumentul de la Râpa Robilor, ridicat în perioada 1992-1999 întru cinstirea memoriei deținuților politici morți în timpul regimului comunist în închisoarea din Aiud.

După numai 11 km de la Aiud ajungem la **Teiuș**, localitate cu aproape 7.000 de locuitori, declarată oraș în anul 1995, important nod feroviar, dar și rutier. În centrul așezării virăm la dreapta și începem să urcăm pe valea Geoagiului, spre Mănăstirea Râmeț.

Sectorul Teiuș – Mănăstirea Râmeț.

Șoseaua, recent modernizată, trece printr-un sector piemontan și se apropie de Munții Trascăului, la poalele cărora este situată Mănăstirea Râmeț. **Munții Trascăului** prezintă o geologie destul de variată. Astfel, peste un fundament cristalin prehercinic predomină calcarele mezozoice, cu un relief carstic foarte tipic: chei, platouri, culmi, peșteri, doline, lapiezuri. De fapt, în Munții Trascăului se pot observa două lame calcaroase, relativ paralele între ele, orientate NE→SV și în care, pe afluenții Arieșului și ai Mureșului apar sectoare de chei: Turenilor, Turzii (Hășdatelor), Aiudului, Mănăstirii, Râmețului, Gălzii, Ampoitei. Pe lângă calcare, se mai întâlnesc

ofiolite (roci magmatice efuzive, formate în jurasicul inferior și generând un relief de tip ruiform), șisturi cristaline, depozite de fliș crețacic.

Mănăstirea Râmeț este așezată la ieșirea văii Mănăstirii (numită mai spre aval valea Geoagiului) dintr-un sector de chei, ale căror versanți foarte spectaculoși sunt ușor de observat chiar din curtea mănăstirii. După cum indică o inscripție din anul 1377, aflată în biserica veche pe cel de-al doilea strat de pictură din cele șapte straturi existente, mănăstirea este mai veche, cel puțin din sec.13 sau chiar din sec.12, fapt care arată că este vorba despre unul din cele mai vechi lăcașuri ortodoxe din Transilvania. În imediata vecinătate a bisericii vechi se află muzeul mănăstirii, iar puțin mai sus, între anii 1982-1986 a fost construită biserica nouă. Tot în incinta mănăstirii se găsesc atelierelor unde maicile țes renumitele lor covoare.



Fig 2. Mănăstirea Râmeț (sursa: Internet)

Sectorul Teiuș – Alba Iulia.

Revenim la Teiuș și ne continuăm drumul spre Alba Iulia pe șoseaua E81, urmând spre aval același Culoar al Mureșului mijlociu. Pe partea dreaptă se profilează **Dealul Bilagului** (426 m), o zonă interesantă în ceea ce privește problema evoluției în timp a traseului râului Mureș față de cel al Ampoiului.

După 16 km parcurși de la Teiuș, intrăm în **Alba Iulia** (63.536 locuitori în anul 2011), un oraș de mare rezonanță pentru istoria românilor, începând cu orașul daco-roman Apulum (nume provenind, probabil, din Apoulon-ul dacic), continuând cu Bălgradul și până la numele de Alba

Iulia, păstrat și în prezent. Se poate spune că acest oraș reprezintă o adevărată capitală spirituală a poporului român. De asemenea, Alba Iulia are semnificații importante și pentru istoria populației maghiare din Transilvania. Pe Platoul Romanilor (terasa a III-a, de 16-24 m, a Mureșului) s-a ridicat Cetatea Alba Carolina, în interiorul căreia sunt situate mai multe obiective de mare importanță: Catedrala Încoronării, Catedrala Romano-Catolică, statuia ecvestră a lui Mihai Viteazul, Muzeul Unirii, Sala Unirii, clădirea Bibliotecii „Batthyaneum”.

Cetatea Alba Carolina a fost construită între anii 1715-1738, în timpul împăratului Carol al VI-lea, după un plan al arhitectului italian Giovanni Morando Visconti. Ea reprezintă o fortăreață cu bastioane, de tip Vauban (în formă de stea), având ca rol principal pe cel de apărare a Imperiului Habsburgic împotriva amenințărilor militare ale Imperiului Otoman. Cetatea, ce se întinde pe o suprafață de peste 100 ha, reprezintă cea mai extinsă și mai bine conservată cetate de tip Vauban din Europa și cel mai frumos exemplu de obiectiv istoric restaurat recent din România. Acest lucru este dovedit și de certificatul de excelență primit în anul 2015 din partea TripAdvisor, cel mai mare site de recomandări turistice interactive din lume. Cetatea include mai multe categorii de obiective: ziduri, bastioane, porți, edificii religioase și laice, statui.



Fig. 3. Cetatea Alba Iulia (sursa: Internet)

Catedrala Încoronării. Biserica are o arhitectură în stil bizantin, fiind construită între anii 1921 (martie) și 1922 (septembrie), după planurile arhitectului Victor Ștefănescu.. La data de 15 octombrie 1922, în curtea bisericii s-a desfășurat ceremonia de încoronare a Regelui Ferdinand și a Reginei Maria ca primii suverani ai României Mari. Din anul 1975, lăcașul servește drept catedrală a Episcopiei Ortodoxe de Alba Iulia.

Catedrala Romano-Catolică „Sfântul Mihail”. Actuala catedrală a fost construită între anii 1246-1291 în stil romanic, cu elemente de influență gotică, ea fiind cea mai veche catedrală din România. Edificiul servește drept catedrală a Arhiepiscopiei Romano-Catolice de Alba Iulia. În interiorul catedralei se află sarcofagul lui Iancu de Hunedoara (1407-1456), guvernator al Ungariei și tatăl regelui Matei Corvin.

Sala Unirii este situată într-o clădire ridicată în anul 1906 și este locul în care, la 1 Decembrie 1918, prin cuvântarea lui Vasile Goldiș în fața a 1228 de delegați, s-a hotărât și semnat Actul Unirii Transilvaniei, Banatului Crișanei și Maramureșului cu România, fapt ce marchează apariția Statului Român Modern. De jur-împrejurul clădirii sunt amplasate busturile celor mai importante personalități care au avut contribuții majore la înfăptuirea Marii Uniri din anul 1918.

Muzeul Național al Unirii, de care aparține și Sala Unirii, este situat în Palatul „Babilonul”, clădire datând din sec.19. Muzeul cuprinde exponate din toate epocile istorice, un loc privilegiat ocupând cele legate de Marea Unire de la 1 Decembrie 1918.

Statuia ecvestră a lui Mihai Viteazul. Statuia reprezintă un omagiu adus marelui domnitor care, în 1600, a încercat să realizeze prima unificare politică a celor trei țări românești. Operă în bronz a sculptorului Oscar Han, statuia a fost inaugurată la 28 noiembrie 1968, cu ocazia aniversării semicentenarului Unirii Transilvaniei cu România.

Obeliscul lui Horea, Cloșca și Crișan sau Monumentul Eroilor Neamului. Inaugurat în 1937, acesta a fost realizat la inițiativa Societății Culturale Astra. În partea de vest, monumentul are o frescă ce îi prezintă pe cei trei lideri ai Răscoalei Țărănești din 1784-1785 și o celulă-simbol, menită să amintească de sacrificiul acestora.

Biblioteca Batthyaneum. Clădirea, construită în 1719, îi adăpostea inițial pe călugării trinitarieni. Călugărul Ignatius Batthyany (1741-1798), devenit episcop al Transilvaniei, a înființat această prestigioasă bibliotecă, în care se păstrează manuscrise și incunabule de o valoare inestimabilă, printre care și vestitul Codex Aureus (sec. 8). Biblioteca Batthyaneum din Alba Iulia este o filială a Bibliotecii Naționale a României.

După vizita în Alba Iulia, traseul aplicației revine spre Teiuș, de unde o ramificație spre dreapta ne conduce către Blaj.

Sectorul Teiuș-Blaj.

După ramificația de la Teiuș, șoseaua urmează spre amonte cursul râului Târnavă, care separă două subunități ale Podișului Târnavelor: Dealurile Târnavei Mici (la nord) și Podișul Secașelor (la sud). În acest sector, apropiat de confluența cu Mureșul, Culoarul Târnavei prezintă o deschidere evidentă, suprafețele relativ orizontale (terase, poduri) favorizând culturile agricole (grâu ș.a.). În apropiere de Blaj culoarul este dezvoltat mai mult pe stânga râului, versantul respectiv având aspect de monoclin, în timp ce versantul drept se prezintă sub forma unei custe, spre baza căreia se observă importante suprafețe acoperite cu viță de vie. După aproximativ 25 km de la Teiuș, șoseaua trece foarte aproape de confluența Târnavei Mari cu Târnavă Mică și ajunge la Blaj.

Municipiul Blaj (20.630 locuitori în 2011), a fost atestat documentar în anul 1252. Orașul are o însemnătate culturală și politică deosebit de mare în lupta pentru câștigarea libertății naționale de către populația românească din Transilvania, Banat, Crișana și Maramureș. În acest sens, sunt foarte însemnate contribuțiile Școlii Ardelene, avându-i ca principali reprezentanți pe Samuel Micu (1745-1806), Gheorghe Șincai (1754-1816), Petru Maior (1756-1821), Ioan Budai-Deleanu (1760/63-1820). De la 1698, anul unirii oficiale cu Roma a unei părți importante a Bisericii ortodoxe române din Transilvania, rolul Blajului a crescut, astfel încât el a devenit (și a rămas până astăzi) centrul Bisericii Române Unite cu Roma, Greco-Catolice. De asemenea, orașul a intrat în conștiința națională și prin Marea Adunare din 3/15 mai 1848 de pe Câmpia Libertății.

Catedrala arhiepiscopală greco-catolică „Sfânta Treime” este un valoros edificiu baroc din Transilvania, construit între anii 1741 și 1749 după planurile arhitecților vienezi Anton și Johann Martinelli. Lăcașul de cult este catedrală arhiepiscopală majoră a Bisericii Române Unite cu Roma, Greco-Catolică, de rit bizantin. Construcția a fost extinsă în anul 1838, când i-au fost adăugate cele două turnuri monumentale. În imediata ei vecinătate, tot în Piața 1848, se află **Facultatea de Teologie Greco-Catolică, Departamentul Blaj**, aparținând de Universitatea Babeș-Bolyai din Cluj-Napoca., precum și **Liceul Teologic Greco-Catolic „Sfântul Vasile cel Mare”**, continuator al *Școlii de obște* înființată în anul 1754 și care a reprezentat „prima școală sistematică din țara noastră în care învățământul s-a predat în limba română”, după cum se menționează pe placa memorială fixată pe clădire.

Câmpia Libertății. În acest loc, situat aproape de centrul Blajului, la 3/15 mai 1848 a avut loc Marea Adunare Națională, cu participarea a peste 40.000 de oameni, marea lor majoritate țărani. Adunarea a ales un Comitet Național, din care făceau parte Avram Iancu (venit la adunare cu 10.000 de moți), Andrei Mureșanu (1816-1863, autorul poeziei *Deșteaptă-te române!*, devenită după 1989 Imnul de Stat al României), Simion Bărnuțiu, Alexandru Papiu Ilarian, August Treboniu Laurian,

Timotei Cipariu etc. Marea adunare națională de la Blaj fixează programul social-politic al revoluției din Transilvania, ideea centrală a programului acestei adunări fiind „Națiunea română se declară și se proclamă ca națiune de sine stătătoare...”. *Ansamblul statuar Câmpia Libertății* cuprinde un monument și busturile a 24 de personalități ale istoriei și culturii românești din sec.19. Ansamblul a fost inaugurat în anul 1973, cu prilejul împlinirii a 125 de ani de la Revoluția din 1848.



Fig. 4. Catedrala arhiepiscopală greco-catolică „Sfânta Treime” din Blaj (foto: F. Moldovan)

Castelul Mitropolitan. Construcția a fost înălțată în anul 1535, de către Georgiu Bagdi. Timp de mai mulți ani a reprezentat reședința ultimului principe al Transilvaniei, Mihail Apafi al II-lea, în timp găzduind mai multe instituții: Episcopia greco-catolică, Mitropolia și Muzeul de Istorie al orașului.

Teiul lui Eminescu. Declarat monument al naturii, teiul se află în partea nordică a orașului Blaj, foarte aproape de șoseaua spre Târnăveni, de Crucea lui Avram Iancu și de Stația meteorologică Blaj. Marele nostru poet Mihai Eminescu a vizitat Blajul în anul 1866 și se spune că, oprindu-se la umbra acestui tei pentru a admira orașul, și-ar fi ridicat pălăria în semn de omagiu, exclamând cu entuziasm: „Te salut din inima, Mică Romă!”.

Sectorul Blaj-Teiuș-Turda.

Pornim pe drumul de întoarcere spre Cluj-Napoca, până în apropiere de Turda urmând același traseu ca la venire (**Culoarul Târnavei** până la Teiuș, apoi **Culoarul Alba Iulia-Turda**).

Sectorul Turda - Cluj-Napoca.

Înainte de Turda se află bretea care ne conduce pe **Autostrada A3** (sectorul Câmpia Turzii-Gilău). Autostrada a fost construită pe la periferia vestică a Masivului Feleac, ea trecând prin **Depresiunea Hășdate** (cu amenajări piscicole) și, respectiv, prin **Culoarul Săvădisla-Luna de Sus**, sculptat de valea Feneșului în argile datând din Eocenul inferior. La Gilău pătrundem în **Culoarul Someșului Mic**, părăsim autostrada A3 și intrăm pe șoseaua E60. Ultima așezare înainte de Cluj-Napoca este **comuna Florești**, care, după 1990, a devenit un mare cartier-dormitor al municipiului de pe Someșul Mic.

Bibliografie

Gr. P. Pop, 2000, *Carpații și Subcarpații Românești*, Editura Presa Universitară Clujeană, Cluj-Napoca.

Gr. P. Pop, 2001, *Depresiunea Transilvaniei*, Editura Presa Universitară Clujeană, Cluj-Napoca.

V. Dragomir, V. Balea, Gh. Mureșanu, Gh. Epuran, 1979, *România. Atlas rutier*, Editura Sport-Turism, București.

* * *, 2008, *Clima României*, Administrația Națională de Meteorologie, Editura Academiei Române, București.

* * *, *Rețeaua Internet*.

Textul: conf. dr. Florin Moldovan